



معاونت پژوهش، برنامه‌ریزی و سنجش مهارت
دفتر سنجش مهارت و صلاحیت حرفه‌ای

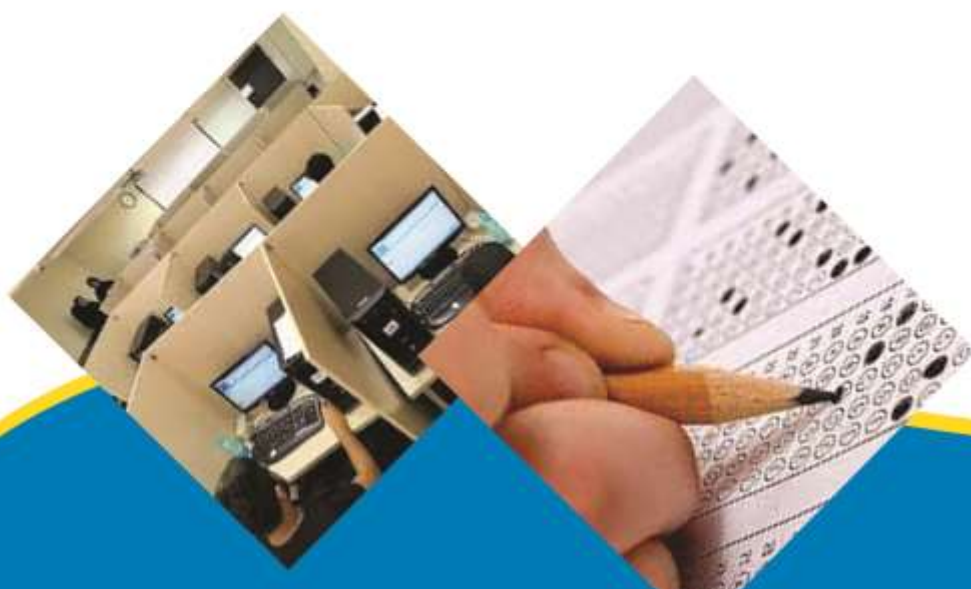
آزمون دانشی (آنلاین-کتبی کاغذی)

خدمات

گروه: مراقبت زیبایی

نام استاندارد: آرایشگر ناخن

کد استاندارد: ۵۱۴۲۲۰۵۷۰۰۶۰۰۰۱



۱- شارژ کپسول آتشنشانی در چه دوره ای باید چک شود؟

الف- پایان هر ماه

ب- پایان هر فصل

ج- پایان شش ماه

د- پایان هر سال

۲- ضرورت وجود جعبه کمک های اولیه در محیط کار چیست؟

الف- نگهداری دارو

ب- برای ایمنی

ج- وجود لوازم جلوگیری از خونریزی

د- برای جلوگیری از سوختگی مواد شیمیائی

۳- تمام موارد زیر جزو محتویات اصلی جعبه کمک های اولیه است به جزء

الف- گاز استریل، محلول ضد عفونی کننده

ب- دماسنج ، چسب زخم، یخ فعال شونده،

ج- چسب زخم، گاز استریل، فشارسنج

د- پوماد-نخ بخیه- انواع دارو

۴- کدام شماره به عنوان مرکز فوریت های پزشکی باید در جعبه کمک های اولیه باشد؟

الف- ۱۱۵

ب- ۱۲۳

ج- ۱۱۸

د- ۱۲۵

۵- کدام محلول برای ضد عفونی کردن دست های آرایشگر توصیه می شود؟

الف- ژل آنتی باکتریال

ب- آب ژاول

ج- ساوین

د- آب مقطر

۶- تاثیر گذاری محلول نانوسیل بر روی میکروب ها به چه زمانی نیاز دارد؟

الف- بیشتر از ۱۰ دقیقه

ب- ۸ تا ۲۰ دقیقه

ج- ۲ تا ۳ دقیقه

د- با زمان تاثیر می گذارد.

۷- مناسب ترین غلظت الکل برای کارایی بهتر چند درصد می باشد؟

الف- ۷۰٪

ب- ۶۵٪

ج- ۶۰٪

د- ۹۵٪

۸- از بین بردن عوامل بیماری زا در محیط های بیجان را چه می نامند ؟

الف- شستشو

ب- گندزدایی

ج- همولیزه

د- ضد قارچ

۹- از بین بردن عوامل بیماری زا از بافت های زنده را چه می نامند ؟

الف- ضد عفونی

ب- استریلیزه

ج- هموژنیزه

د- گندزدایی

۱۰- به ترتیب میزان حرارت و مدت زمان دستگاه فور برای استریل وسایل کدام است؟

الف- در ۱۷۰ درجه سانتی گراد ، در مدت ۱ ساعت

ب- در ۱۳۰ درجه سانتی گراد ، در مدت ۵ ساعت

ج- در ۱۰۰ درجه سانتی گراد ، در مدت ۲ ساعت

د- در ۱۹۰ درجه سانتی گراد ، در مدت ۲ ساعت

۱۱- در هنگام استفاده از اسپری چه کاری باید انجام داده شود؟

الف- استفاده از دستکش نخی

ب- استفاده از ماسک

ج- رعایت فاصله ۱۰۰ cm واجب است.

د- قرار گرفتن در فضای باز و بارانی

۱۲- بهترین تعریف برای بهداشت کدام مورد زیر است؟

الف- علم آشنایی ما با راه های سلامت

ب- رعایت نظافت فردی

ج- علمی که باعث اطلاعات فردی شخص می شود.

د- رعایت نظافت محیط کار

۱۳- بهترین محل برای نصب هواکش های قوی کدام قسمت سالن آرایش می باشد؟

الف- در انتهای سالن آرایش.

ب- در فضایی که نور در آن کافی است.

ج- نزدیک تهویه نصب می شود.

د- جایی که امکان انتقال هوای تازه را داشته باشد

۱۴- ظروف زباله در محیط کار آرایشگاهی هر..... باید تخلیه و ضد عفونی شوند.

الف- یک روز در میان

ب- روز

ج- سه روز

د- هفته

۱۵- برای کاهش بوی بد بدن از چه موادی استفاده می شود ؟

الف- اسپری ضد عرق

ب- از کرم ترمیم کننده

ج- لوسیون

د- از صابون های خوش بو

۱۶- تمام موارد زیر جزء انواع آتش سوزی هستند به جزء

الف- مایعات ، گازها ، فلزات

ب- جامدات ، مایعات

ج- وسایل الکتریکی ، نفت و مواد منفجره

د- مواد سوختنی

۱۷- برای خاموش کردن آتش های دسته A از کدام روش استفاده می شود؟

الف- با آب

ب- با فوم

ج- با کف

د- پتوهای نسوز

۱۸- برای خاموش کردن آتش های دسته B از کدام روش استفاده می شود؟

الف- با آب و قطع جریان گاز

ب- با نمک و کف

ج- با قطع جریان گاز

د- پتوهای نسوز و کف

۱۹- برای خاموش کردن آتش های دسته C از کدام روش استفاده می شود؟

الف- با نمک

ب- با کف

ج- قطع جریان گاز و کف

د- با آب

۲۰- برای خاموش کردن آتش های دسته D از کدام روش استفاده می شود؟

الف- پتوهای نسوز

ب- قطع جریان برق ، آب

ج- قطع جریان گاز و نمک

د- پودر خشک

۲۱- بهترین رطوبت برای محیط کار آرایشگاه چند درصد می باشد؟

الف- ۲۰٪

ب- ۱۸٪

ج- ۶۵٪

د- ۵۰٪

۲۲- تهویه مناسب برای محیط کار آرایشگاه باید چند درصد هوا را جا به جا نماید؟

الف- ۱۰٪

ب- ۱۵٪

ج- ۲۰٪

د- ۲۵٪

۲۳- برای ایجاد نور طبیعی در محیط آرایشگاه نور سفید و زرد به چه نسبتی باید ترکیب شود ؟

الف- ۳ به ۱

ب- ۳ به ۲

ج- ۱ به ۵

د- ۲ به ۲

۲۴- بهترین دما برای محیط کار آرایشگاه چند درجه سانتی گراد است؟

الف- ۲۵

ب- ۲۸

ج- ۱۵

۲۵- به دستور سازمان بهداشت جهانی برای ضد عفونی کردن ابزار و لوازمی که در مراکز بهداشتی و درمانی مورد استفاده قرار می گیرند استفاده می شود.

الف- جوشاندن ابزار مورد مصرف

ب- شستشو با آب صابون، خشک کردن و استریل کردن .

ج- شستشو با آب و صابون و الکل

د- شستشو با آب و و سپس خشک کردن

۲۶- برای ضد عفونی کردن زخم و بریدگی موقع کار از چه محلولی استفاده می کنیم؟

الف- بتادین

ب- الکل صنعتی

ج- موس

د- آب مقطر

۲۷- برای تاثیر بهتر نانوسیل رعایت کدام مورد ضروری می باشد؟

الف- محلول دو بار به فاصله ۳۰ ثانیه استفاده شود.

ب- دست ها باید خشک باشد.

ج- دست ها قبل از استفاده شسته شود.

د- پوست به نانوسیل حساسیت نداشته باشد.

۲۸- محیط کار آرایشگاه در چه بازه زمانی ضرورتاً باید ضد عفونی شود؟

الف- هر ۱۰ روز یک بار

ب- پایان هر روز

ج- هر دو هفته یک بار

د- ۲ تا ۳ بار در هفته

۲۹- تأثیر حرارت مرطوب نسبت به حرارت خشک چگونه است؟

الف- تأثیر حرارت مرطوب ۵ برابر کمتر از حرارت خشک می باشد.

ب- تأثیر حرارت خشک ۲۰ برابر بیشتر از حرارت مرطوب است.

ج- تأثیر حرارت مرطوب خیلی بیشتر از حرارت خشک است.

د- تأثیر حرارت مرطوب و خشک با هم یکی است.

۳۰- توصیه می شود تیغ را از دیگر زباله های آرایشگاه جدا شود. زیرا.....

الف- تیغ قابل بازیافت نیست.

ب- ممکن است موجب بیماریهای خونی شود.

ج- تیغ ناقل بیماری است.

د- ممکن است به دلیل برندگی به دست آسیب بزند .

۳۱- احتراق چیست ؟

الف- فعل و انفعال سرمایشی است ، که حریق را خاموش می کند.

ب- اکسیداسیون ماده سوختنی است ، که آتش را خاموش می کند.

ج- احتراق فعل یا انفعال گرما زایی که خود به ادامه فعل و انفعال کمک می کند.

د- احتراق یعنی ایجاد گرما و سرما

۳۲- تمام موارد زیر از راه های انتقال هپاتیت می باشد به جزء.....

الف- مادر به فرزند

ب- مواد غذایی فاسد

ج- لوازم آلوده دندانپزشکی

د- خال کوبی

۳۳- بهترین رنگ نور برای محیط آرایشگاه کدام است؟

الف- رنگ زرد و بنفش

ب- رنگ سفید و سبز

ج- رنگی

د- رنگ زرد و سفید

۳۴- برای حفظ سلامت و جلوگیری از انتقال ویروس در محیط کار آرایشگاه کدام مورد لازم نیست؟

الف- داشتن کارت بهداشت و انجام آزمایشات دوره ای.

ب- رعایت بهداشت فردی و استفاده از تجهیزات مرغوب

ج- شناخت روش های ضد عفونی کردن لوازم و تجهیزات

د- طراحی داخل سالن

۳۵- تمام محلول های زیر جزو محلولهای ضد عفونی کننده است به جزء.....

الف- آب مقطر

ب- ساو لن

ج- نانوسیل

د- الکل اتیلیک

۳۶- محدودیت های استفاده از آب ژاول (محلول هیپو کلریت سدیم) برای ضد عفونی کدام است؟

الف- غلظت زیاد

ب- هزینه بالا

ج- ایجاد مسمومیت

د- خوردگی و تخریب فلزات

۳۷- یکی از مهمترین لوازمات برای یک محیط کار ایمن است.

الف- تهویه مناسب

ب- کپسول اطفاء حریق

ج- جعبه کمک های اولیه

د- دستگاه ضد عفونی کننده

۳۸- محلول ضد عفونی که در حین کار نباید گاز آن استنشاق شود چه نام دارد؟

الف- محلول بتادین

ب- گلو تار آلدئید

ج- الکل اتیلیک

د- نانوسیل

۳۹- محل نصب جعبه کمک های اولیه در کجاست؟

الف- در محل دید افراد و دور از گرما و تابش خورشید

ب- در محلی که هود نصب شده است.

ج- در محل که نزدیک بر درب اصلی است.

د- در محلی که گرمایش آن زیاد است.

۴۰- عدم درک پیام از طرف مقابل موجب در رابطه می شود.

الف- صمیمیت

ب- گرمی

ج- اختلال

د- سردی

۴۱- برای درک هدف و نیاز مشتری چه دیدی باید داشت ؟

الف- از دید دوستان او

ب- از دید خانواده او

ج- از دید مشتری

د- از دید کارشناس

۴۲- برای یک آرایشگر استفاده از کدام روپوش مناسب است ؟

الف- سفید حریر

ب- پلاستیکی روشن

ج- خاکستری نخی

د- سفید نخی

۴۳- پی بردن به مشتری کلید موفقیت یک آرایشگر هنگام مشاوره است

الف- خواسته

ب- حالت پوست

ج- جنس موی

د- شخصیت و خواسته

۴۴- از کارت سوابق مشتریان می توان موارد زیر را بهرمنند شد بجز.....

الف- امکان استفاده از اطلاعات برای ارتباط با مشتری

ب- ثبت اطلاعات طبقه بندی شده مشتری

ج- خدمات و ابزار مورد استفاده و نتایج عملکردهای قبلی و فعلی

د- شناخت شخصیت و روابط مشتریان

۴۵- کدام مورد به عنوان یک برنامه اصلی از طرف مدیر سالن اولویت دارد ؟

الف- سلامت کارکنان

ب- بهر مندی از علم روز

ج- رشد کسب کار

د- شهرت

۴۶- تمام موارد زیر جزو اصول اخلاق حرفه ای آرایشگری است بجز.....

الف- ارائه رفتار مناسب با همکار

ب- حفظ بهداشت محیط کار

ج- دخالت در امور شخصی مشتری

د- رعایت رازداری و امانت داری

۴۷- کدام مورد باعث جلوگیری از اعتراض و در گیری می شود؟

الف- توانایی توجیه و رد کردن مشتری را با آرامش داشته باشد .

ب- در صورت نیاز به هر تغییری توضیح لازم قبل از اجرا به مشتری داده شود.

ج- با شناسایی این مشتری ها از پذیرش آنها خود داری کنید.

د- آمادگی با برخورد مشابه با مشتری و بیرون کردن او از محل را داشته باشد.

۴۸- بهترین تصمیم در مقابل اعتراض مشتری کدام مورد است؟

الف- بی توجهی به اعتراض مشتری و گفتن "ما روش خود را داریم"

ب- با بی توجهی به سراغ بقیه مشتری ها می رویم.

ج- حفظ ادب و خونسردی و تلاش برای رفع مورد اعتراض

د- وانمود می کنیم حق با مشتری است اما کار خود را انجام می دهیم

۴۹- موارد زیر در برخورد با فرد معترض ضروری است به جزء.....

الف- حفظ آرامش و آرام کردن فرد معترض با گوش دادن به او

ب- تلاش برای رفع مورد اعتراض طبق نظر مشتری

ج- در صورت اعتراض بی مورد این مسئله را با آرامش و احترام توضیح داده شود

د- بیرون کردن شخص معترض و توجه به مشتری دیگر

۵۰- محل کار آرایشگاه رعایت بهداشت برای جذب مشتری چگونه باشد؟

الف- بیشتر دکوراسیون تاثیر دارد.

ب- رعایت حداقل های لازم بهداشت کافی است.

ج- هرچه رعایت بهداشت بیشتر باشد جذب مشتری بیشتر می گردد.

د- رعایت بهداشت بر جذب مشتری تاثیر ندارد.

۵۱- اولین برخورد در مراجعه مشتری چگونه باید باشد؟

الف- به کار خود ادامه داده و با اشاره به او می فهمانیم که بنشینند.

ب- بدون نشستن کار ایشان را پرسیده و انجام میدهم.

ج- به احترام مشتری ایستاده و ایشان را دعوت به نشستن می کنیم..

د- مشتری باید منتظر بماند تا نوبتش شود

۵۲- یک آرایشگر برای ارتباط موثر با مشتری کدام یک از موارد زیر را باید خود رعایت کند؟

الف- صدای بلند و رسمی برخورد کند

ب- تنظیم شدت صوت ، استفاده از کلمات با ارزش و واضح قابل فهم برای مشتری

ج- استفاده از کلمات تخصصی یا لاتین و صحبت با لهجه محلی

د- صدای بلند همراه استفاده از زبان بدن

۵۳- در زمان مراجعه یک مشتری و مشاوره اولیه ایشان را چگونه صدا می زنیم؟

الف- صمیمی و با احترام صدایش می کنیم.

ب- با صدای بلند .

ج- با لحن رسمی و جدی صدا می زنیم.

د- نحوه صدا زدن چندان مهم نیست.

۵۴- وظیفه ما نسبت به لوازم همراه مشتری چگونه باید باشد؟

الف- به رسم امانت داری از وسایل او نگهداری می کنیم.

ب- محلی را برای قرار دادن وسایل مشخص می کنیم.

ج- اجازه همراه داشتن وسیله به مشتری نمی دهیم.

د- به مشتری یاد آوری میکنیم که مسئولیتی نسبت به لوازمش نداریم.

۵۵- در زمان اعتراض مشتری و عصبانیت او چگونه برخورد کنیم ؟

الف- در طول کار توضیح لازم را داده و بادعوت به آرامش اعتراض او را گوش داده و برای رضایت مشتری تلاش می کنیم.

ب- ما نیز با لحن مشابه با مشتری برخورد می کنیم.

ج- دعوت به آرامش و بدون دقت به شکایت مطرح شده.

د- در طول کار توضیح لازم را داده و حق اعتراض را از مشتری سلب می کنیم .

۵۶- چه نوع نکاتی در پوشش و ظاهر آرایشگر برای جذب مشتری باید مد نظر باشد ؟

الف- به نظر پوشش و ظاهر چندان تاثیری ندارد

ب- پوشیدن رو پوش کار.

ج- رعایت رنگ و زیبایی لباس

د- مرتب بودن و پوشیدن لباس کار به دور از شلختگی ظاهر

۵۷- هنگام درج اطلاعات مشتری در کارت چه مواردی الزامی است ؟

الف- شرایط ظاهری فعلی مو و نوع شامپو مصرفی

ب- میزان هزینه پرداختی

ج- اطلاعات تماس و خدماتی که انجام می شود

د- اخلاق مشتری و موارد مورد اعتراض

۵۸- در هنگام مشاوره خدمات آرایشی چه مواردی بررسی می گردد ؟

الف- رنگ مو ، محل های مراجعه قبلی

ب- پوست ، نوع مو و رنگ مو، بیماری های مشتری

ج- خواسته مشتری ، حساسیتهای آرایشگر

د- خواسته مشتری و هزینه آن

۵۹- رعایت کدام مورد زیر به افزایش شهرت و رشد کسب کار کمک می کند ؟

الف- حفظ بهداشت

ب- معرفی خود به محض ورود مشتری

ج- پوشش مناسب

د- خلق نکو و احترام به مشتری

۶۰- به مجموعه ای از صفات باطنی و روحی می گویند.

الف- مرام

ب- تربیت

ج- ایمان

د- اخلاق

۶۱- توجه به کدام مورد زیر می تواند مشتری را سر شوق آورده و به او انرژی مثبت دهد ؟

الف- لباس

ب- سلیقه

ج- پوست

د- مو

۶۲- موارد زیر باعث ایجاد احساسات مثبت در مشتری خواهد شد به جزء

الف- برخورداری از خلق نکو

ب- برخورداری از مهارت کافی

ج- برخورداری از ارتباط مؤثر

د- رفتار غیردوستانه

۶۳- در هنگام استفاده از نرم افزار رایانه ای مشاوره چه زمانی طول می کشد؟

الف- بستگی به مهارت رایانه ای آرایشگر دارد

ب- پانزده دقیقه

ج- حدود نیم ساعت

د- یک ساعت

۶۴- در هنگام مشاوره رایانه ای چه مواردی مشخص می شوند ؟

الف- حساسیت های پوست ، ترکیبات مواد مصرفی

ب- میزان مصرف مواد ، رنگ مو

ج- تغییرات چهره ، تغییرات رنگ مو

د- شرکت تولید مواد ، جنس مو

۶۵- در مورد خدمات آرایشی مدرن ترین تکنیک مشاوره استفاده از..... است .

الف- تجربه آرایشگر

ب- تجربه مشتری

ج- نرم افزارهای آرایشی

د- ژورنال های آرایشی

۶۶- از کاربردهای رایانه در ارائه خدمات آرایشی..... می باشد .

الف- تطبیق مدل های روز با رایانه، دادن مشاوره توسط رایانه

ب- تطبیق مدل های روز با چهره، صدور قبض، حسابداری

ج- طراحی آرایش مدّ نظر مشتری رفع نواقص صورت

د- اسکن عکس مشتری و آرایش بر روی عکس، تحویل قبض به مشتری

۶۷- کدام گزینه به ارائه بهتر خدمات مشاوره رایانه ای کمک می کند؟

الف- سایت های مشاوره

ب- سایت های مدلینگ

ج- DVD های ژورنال

د- نرم افزارهای جدید

۶۸- تبادل اطلاعات بین اشخاص گویند.

الف- تبلیغات

ب- ارتباط

ج- بازاریابی

د- فیزیولوژی

۶۹- برای آشنایی با آخرین تکنولوژی و علم روز آرایشگر از روشهای زیر انجام دهد به جزء؟

الف- سایت رسمی تولید کنندگان، بروشور محصولات را مطالعه کند.

ب- از کارگاه های آموزشی معتبر استفاده نماید.

ج- کتابها و مجلات جدیدی که در این زمینه چاپ می شود مطالعه کند.

د- هرکجا همایش بود بدون شناخت برگزار کنندگان شرکت کند.

۷۰- از مزایای ارائه خدمات با کیفیت عالی به مشتریان می توان از.....نام برد.

الف- بالا بردن انتظار مشتری.

ب- عدم مراجعه مجدد به سالن

ج- کاهش تعداد مشتری

د- وفاداری و پایبندی به سالن

۷۱- در هنگام مشاوره برای درک صحیح از خواسته مشتری چه ابزاری نیاز می باشد ؟

الف- کارت مشاوره

ب- ترازو و متر

ج- ژورنال ، عکس از نمونه کار

د- روپوش ، و عکس قبلی مشتری

۷۲- برای رعایت فرهنگ جامعه محیط سالن آرایش باید چگونه باشد ؟

الف- سالن آرایش باید بهداشتی و پاک باشد.

ب- سالن آرایش باید چیدمان زیبا داشته باشد.

ج- سالن آرایش دارای تصاویر قاب شده زیبا باشد.

د- سالن با آداب و رسوم جامعه(فرهنگ) همخوانی داشته باشد.

۷۳-انجام کدام یک از موارد زیر به عنوان مهمترین مسئولیت آرایشگر مقابل مشتری نمی باشد؟

الف- به روز بودن اطلاعات و توانایی های علمی حرفه آرایشگری

ب- توجه نکردن به صحبت های مشتری

ج- دادن حق همیشه به مشتری

د- توضیح و اطلاع هر نوع تغییر قبل از انجام آن به مشتری

۷۴-تمام موارد زیر در برقراری ارتباط مؤثر است به جزء.....

الف- روش و نحوه صحبت کردن

ب- الزام مشتریان به گرفتن وقت قبلی

ج- پوشش مناسب و آراسته

د- آشنایی و استفاده از زبان بدن

۷۵-در هنگام مشاوره آرایشگر بهتر است.....

الف- سعی به توجیه مشتری بکند

ب- بدون گوش کردن به بررسی پوست و مو بپردازد.

ج- شنونده خوبی باشد و اجازه دهد مشتری خواسته خود را کامل بیان کند.

د- اجازه اظهار نظر و انتخاب به مشتری ندهد.

۷۶-در صورت اعتراض مشتری و عدم رضایت از خدمات انجام شده چه باید کرد؟

الف- سعی در قبول کار توسط مشتری و در صورت عدم پذیرش مراجعه به واحد صنفی

ب- اعتراض را بی مورد خوانده و هیچ عکس العملی نشان ندهد.

ج- با دریافت هزینه جدید خدمات آرایشی را تکرار کند

د- باید مجدداً خدمات آرایشی مطابق نظر مشتری ارائه شود.

۷۷-کدام گزینه رمز موفقیت و رشد یک واحد صنفی آرایشی نیست؟

الف- تخصص داشتن و مشاوره

ب- رعایت بهداشت در محیط کار

ج- مشتری مداری و توانایی برقراری رابطه موثر

د- تبلیغات اغراق آمیز

۷۸-چه رفتاری را با مشتری , سخت گیر باید داشته باشیم؟

الف- از پذیرش مشتری سخت گیر خود داری کنیم.

ب- قبل از انجام کار قرارداد کتبی تنظیم کنیم.

ج- خدمات مشتری سخت گیر را رایگان انجام دهید.

د- با همفکری یکی از همکاران راه حل مناسب برای ایشان پیدا کنیم.

کدام گزینه به جذب مشتری کمک می کند ؟

الف- ایجاد محیط آرام ، که آرامش را به مشتری منتقل کند.

ب- تعریف و تمجید از مشتری.

ج- ایجاد دکور پر زرق و برق و شلوغ

د- مقایسه سالن خود با سالن دیگران و اعلان برتری.

۷۹-کدام مورد باعث عدم ایجاد رابطه ی سالم با مشتری می شود؟

الف- تهدید و کنایه

ب- لبخند و مهربانی

ج- استفاده از لوازم بهداشتی

د- گوش دادن به مشتری

محل رویش ناخن کدام است ؟

الف- ماتریکس

ب- سطح ناخن

ج- ابتدای ناخن

د- ریشه ناخن

۸۰- نام صفحات حفاظتی که انتهای انگشت دست و پا قرار دارد چیست؟

الف- ناخن

ب- ماتریکس

ج- ماهک

د- مویرگ

۸۱- کدام گزینه در مورد سوهان برقی صحیح است؟

الف- دارای موتور پر قدرت و سروسوهان ها مختلف می باشد.

ب- دارای سرهای مختلف زیر و خشن می باشد.

ج- دارای موتور سبک و یک سروسوهان می باشد.

د- دارای موتور سبک و سر سوهان انرم وملایم است

۸۲- تفاوت سوهان ۱۰۰ ناخن با ۱۸۰ در چیست؟

الف- سوهان ۱۰۰ ضخیم تر است

ب- سوهان ۱۸۰ زیر تر است

ج- سوهان ۱۰۰ نرم تر است

د- سوهان ۱۰۰ زیر تر است

۸۳- روش ضد عفونی کردن چوب هوف چگونه است؟

الف- قرار دادن داخل دستگاه فور زیر ۵۰ درجه

ب- قرار دادن در محلول های ضد عفونی کننده

ج- قرار دادن داخل دستگاه اتوکلاو

د- قرار دادن داخل آب داغ و الکل

۸۴- کدام گزینه در مورد ناخن سالم و طبیعی درست می باشد؟

الف- صورتی رنگ و غیر قابل انعطاف است.

ب- خوش فرم و زرد رنگ است.

ج- خوش فرم و انعطاف پذیر است.

د- خوش فرم و بسیار نرم است.

۸۵- اگر بستر ناخن پهن باشد بهترین مدل ناخن کدام است؟

الف- مدل بیضی - مربع

ب- مدل مربع

ج- مدل گرد

د- مدل نوک تیز

۸۶- ناخن ایده آل برای هر مدل دست چه فرمی است؟

الف- فرم مربع مستطیل

ب- فرم نوک تیز و کوتاه

ج- فرم گرد بلند

د- فرم بیضی

۸۷- برای چه انگشت هایی از ناخن هایی با مدل بلند و نوک تیز نمیتوان استفاده کرد؟

الف- انگشت کوتاه

ب- انگشت کوتاه و چاق

ج- انگشت لاغر و کشیده

د- انگشت نرمال

۸۸- روش ضد عفونی وسایل فلزی مانیکور چگونه است؟

الف- با آب داغ می شوئیم.

ب- داخل اتوکلاو گذاشته می شود.

ج- داخل آب و الکل گذاشته میشود.

د- داخل آب ژاول گذاشته می شود.

۸۹- کرم ها و نرم کننده های ناخن از کدام مواد تشکیل شده اند؟

الف- لانولین و الکل ۱۰۰درجه

ب- لانولین و گلیسرین

ج- لانولین و وازلین بروکه

د- لانولین و سفید کننده

۹۰- ناخن از کدام مورد تشکیل شده است؟

الف- کراتین

ب- ملانین

ج- ماهک

د- لانولا

۹۱- نام تکیه گاه ناخن در سه قسمت چپ و راست و پایین ناخن چیست؟

الف- ماتریکس

ب- تای ناخن

ج- ماهک ناخن

د- صفحه ناخن

۹۲- منظور از حمام ناخن کدام گزینه است؟

الف- گذاشتن انگشتان دست در ظرف آب و صابون

ب- گذاشتن انگشتان در ظرف الکل کامفر

ج- شستن دست با صابون و آب ولرم

د- استفاده از نانوسیل و دتول

۹۳- روش درست سوهان کشی ناخن با سوهان سمباده ای (چوبی) کدام است؟

الف- سوهان کشی به صورت رفت و برگشت

ب- سوهان کشی از کناره ها به سمت مرکز

ج- سوهان کشی از سر ناخن

د- سوهان کشی از گوشه کناری ناخن

۹۴- همه گزینه ها در مانیکور صحیح است به جز.....

الف- استفاده از روغن مخصوص برای نرم کردن

ب- استفاده از مواد ضد عفونی کننده لوازم کار مانیکور

ج- استفاده از الکل ۷۰٪ برای ضدعفونی انگشتان

د- کشیدن سوهان زبر و عمیق به گوشه های ناخن

۹۵-چند میلی متر رشد ناخن برای انجام مانیکور لازم است؟

الف- ۲ میلی متر

ب- ۷ میلی متر

ج- ۱۰ میلی متر

د- ۱ میلی متر

۹۶-روش طراحی با لاک که بستر آن صورتی و لبه ی آن سفید است چه می نامیم؟

الف- روش بدون مالهک و طراحی

ب- روش سنتی

ج- روش فرانسوی ثابت

د- روش طولی (نوعی فرنچ)

۹۷-چه سوهانی برای ناخن های خیلی زبر مورد استفاده است؟

الف- سوهان خیلی زبر و ضخیم

ب- سوهان اندازه متوسط

ج- سوهان ملایم کاغذی

د- سوهان خیلی ملایم چوبی

۹۸-کدام گزینه برای شستن دست ها مناسب است؟

الف- محلول نانوسیل

ب- محلول گلو تار آلدئید رقیق

ج- محلول فرمالدئید

د- آب

۹۹-کدام گروه برای ضدعفونی کردن دست ها مناسب است؟

الف- صابون، الکل، ساو لن،

ب- بتادین، نانوسیل، گلو تار آلدئید و صابون ۲

ج- صابون، الکل، بتادین، ساو لن، نانوسیل

د- بتادین، آب داغ، یخ خشک. ساو لن

۱۰۰-مانیکور را از کدام دست شروع می کنیم؟

الف- دست راست انگشت شست

ب- دست چپ

ج- فرقی نمی کند از وسط شروع می کنیم

د- دست را سوهان نمی زنیم.

۱۰۱-اگر هنگام لاک زدن چربی روی ناخن باقی مانده باشد چه تاثیری بر لاک می گذارد؟

الف- باعث خشک شدن دیرتر لاک ناخن می شود.

ب- باعث نمایان شدن بیشتر طول ناخن می شود.

ج- باعث پوسته یا کنده شدن لاک می شود.

د- باعث خشکی و زبری ناخن و ترک خوردگی می شود.

۱۰۲-کدام گزینه بخش های ساختمان ناخن را نشان می دهد؟

الف- سطح ناخن، قسمت رشد

ب- صفحه ناخن، ریشه، سر ناخن

ج- ابتدای ناخن، صفحه ناخن، لایه داخلی

د- انتهای ناخن. لایه خارجی

۱۰۳- در چه مرحله از مانیکور عمل سوهان زدن انجام می شود؟

الف- قبل از حمام ناخن

ب- بعد از گرفتن کوتیکول

ج- بعد از لاک زدن

د- در آخرین مرحله

۱۰۴- در چه مرحله ای عمل کنار زدن پوسته های اطراف ناخن انجام می شود؟

الف- قبل از حمام ناخن

ب- بعد از سوهان کشیدن دستی

ج- بعد از حمام ناخن

د- بعد از استفاده برق لاک

۱۰۵- مانیکور ناخن هر چند وقت یک بار انجام می شود؟

الف- هفته ای دو بار

ب- هر روز

ج- هر ۱۵ روز

د- ۲ ماه یکبار

۱۰۶- به جای صابون در حمام ناخن بهتر است از چه محصولی استفاده شود؟

الف- از کوکتل مخصوص مانیکور

ب- از روغن های چرب

ج- از فوم شستشو

د- از محصولات عطری

۱۰۷- نمک دریایی موجود در کوکتل مانیکور چه خاصیتی دارد؟

الف- خاصیت خوشبو کنندگی

ب- خاصیت قلیایی

ج- خاصیت پاکسازی و شفاف کنندگی

د- خاصیت نرم کنندگی پوست

۱۰۸- نام دیگر سوهان ۴۰۰۰ چیست؟

الف- سوهان زبر

ب- پولیش

ج- سوهان فلزی

د- بافر

۱۰۹- کدام سوهان نرم تر است؟

الف- ۱۸۰

ب- ۱۲۰

ج- ۱۰۰

د- ۱۵۰

۱۱۰- چرا سوهان فلزی برای سوهان کشی ناخن طبیعی مناسب نیست؟

الف- زیرا سوهان نرمی است.

ب- زیرا ذرات روی سوهان های آهنی برای ناخن خیلی زبر هستند.

ج- زیرا ضخامت سوهان فلزی زیاد است و برای سوهان کشی مناسب نیست.

د- زیرا قابلیت انعطاف پذیری کم دارد.

۱۱۱- برای ایجاد مدل نوک تیز ناخن روش درست سوهان کشی کدام است؟

الف- اضلاع ناخن را به طور مساوی و موازی سوهان کرده کم کم نوک ناخن را نازک می کنیم.

ب- اضلاع ناخن را به طور مساوی و موازی سوهان کرده و سر ناخن را صاف می کنیم.

ج- ابتدا ناخن را به فرم مربع سوهان میکنیم سپس زوایای تیز آن را سوهان میکنیم.

د- ابتدا دو ضلع جانبی ناخن را سوهان کشی کرده و سر ناخن را گرد میکنیم.

۱۱۲- برای انتخاب مدل ناخن باید به کدام گزینه توجه شود؟

الف- تیره گی و روشنی لاک ناخن

ب- صاف و یا زبر بودن ناخن

ج- طول و پهنای انگشتان و ناخن

د- طول و پهنای انگشتان

۱۱۳- کدام مدل برای انگشتان کوتاه و پهن و همچنین انگشت های بلند و کشیده مناسب است؟

الف- مدل گرد

ب- مدل مربع

ج- مدل مستطیل

د- مدل بیضی

۱۱۴- کدام تعریف برای مانیکور صحیح تر است؟

الف- شکل دادن به لبه ناخن- برداشتن پوستهای مرده کناره های ناخن.

ب- تغییر فرم هندسی ناخن- لاک زدن ناخن و طراحی ناخن

ج- سوهان کشی ناخن - فرنچ ناخن

د- شکل دادن به لبه ناخن - طراحی ناخن

۱۱۵- برای پاک کردن لاک ناخن قبل از مانیکور بهتر است کدام محصول استفاده شود؟

الف- استون ۷۰ درصد

ب- لاک پاک کن

ج- استون ۹۰ درصد

د- انواع سوهان ها

۱۱۶- چرا نباید روی سطح ناخن را بیشتر از حد لازم بافر کشید؟

الف- زیرا ناخن صاف میشود

ب- زیرا یک لایه از ناخن برداشته و ناخن نازک میشود

ج- زیرا بستر ناخن بیش از پهن میشود

د- زیرا کوتیکول از بین می رود

۱۱۷- برای براق کردن ناخن از چه ابزاری استفاده میکنیم؟

الف- بافر

ب- سوهان ۱۰۰

ج- سوهان فلزی

د- پولیش

۱۱۸- کاربرد نیپر(گوشت گیر)در مانیکور چیست؟

الف- صاف کردن سطح ناخن

ب- عقب زدن کوتیکول اضافه ناخن

ج- گرفتن کوتیکول اضافه اطراف ناخن

د- براق کردن سطح ناخن

۱۱۹- برای ناخن هایی با سطح نرم و نازک از چه سوهانی استفاده می شود؟

الف- سوهان برقی و زبر

ب- سوهان زبر و ضخیم

ج- سوهان های نرم و ساده

د- سوهان فلزی و نازک

۱۲۰- اولین مرحله از مراحل مانیکور چیست ؟

الف- گذاشتن دست داخل آب ولرم و صابون

ب- پاک کردن لاک ناخن

ج- سوهان کشیدن ناخن

د- گرفتن پوست های اضافی و کوتیکول

۱۲۱- در انجام کار مانیکور چه عملی باعث ضعیف ، شکننده و نازک شدن ناخن می شود؟

الف- سوهان کشیدن روی سطح ناخن

ب- سوهان کشیدن از یک جهت

ج- سوهان از یک سمت به وسط

د- با سوهان نرم و ملایم کشیدن

۱۲۲- در انجام کار مانیکور گرمای آب چه چیزی را باعث می شود؟

الف- برای لاک زدن سطح ناخن صاف مشود

ب- باعث سفت شدن ناخن میشود

ج- باعث نرم شدن کوتیکول اضافه مشود

د- باعث براق شدن سطح ناخن میشود

۱۲۳- برای شفاف سازی و روشن شدن پوست دست از چه موادی استفاده می کنیم؟

الف- کرم لایه بردار دست

ب- روغن خوشبو

ج- کرم مرطوب کننده دست

د- کرم آبرسان

۱۲۴- سر سوهان با نوار زرد در سوهان برقی نشانگر چه ویژگی است؟

الف- سر سوهان زبر و خشن

ب- سر سوهان نرم و ملایم

ج- سر سوهان متوسط

د- پولیش

۱۲۵- از کدام سر سوهان در سوهان برقی برای از بین بردن کوتیکول اضافه استفاده می شود؟

الف- سر سوهان الماسی

ب- (سر سوهان سرامیکی

ج- سر سوهان سمباده ای

د- سر سوهان شنی (پودری)

۱۲۶- برای مرتب و نرم نگه داشتن ناخن های دست چه عملی انجام می دهیم؟

الف- مانیکور

ب- پدیکور

ج- لایه برداری

د- ماساژ

۱۲۷- قدرت و استحکام ناخن به چه چیزی بستگی دارد؟

الف- مدل و فرم ناخن

ب- خاصیت ارتجاعی داشتن ناخن

ج- ترکیبات موجود در ناخن و فرم ناخن

د- انجام مانیکور صحیح

۱۲۸- در هنگام انجام مانیکور اگر روی ناخن یا پوست دست ضایعات یا علایمی از عفونت مشاهده شد چه عملی

انجام می دهیم؟

الف- ابتدا مانیکور و بعد ضدعفونی

ب- پس از شستن مانیکور را انجام می دهیم.

ج- ابتدا ضد عفونی بعد مانیکور

د- به پزشک ارجاع داده می شود

۱۲۹- از زدن کرم مرطوب کننده پا به کدام نواحی باید اجتناب کرد؟

الف- ما بین انگشت های پا

ب- ساقه پا به بالا

ج- روی انگشتان پا

د- کف تا ساقه پا

۱۳۰- در بین ناخن های دست و پا کدام ضخیم تر می باشند ؟

الف- به یک اندازه ضخامت دارند

ب- فرقی نمی کند.

ج- پا

د- دست

۱۳۱- چگونه ابزار کار در پدیکور ضدعفونی می شود؟

الف- با صابون

ب- با آب و الکل

ج- با الکل صنعتی

د- با اتوکلاو

۱۳۲- روش ضدعفونی حوله پدیکور کدام است؟

الف- با آب ۶۰ درجه و صابون می شوئیم

ب- یکبار مصرف را چندبار می شوئیم.

ج- با آب سرد می شوئیم.

د- با ساوین و آب سرد می شوئیم .

۱۳۳- کدام در صد از الکل برای ضدعفونی کردن دست ها و پاها مناسب است؟

الف- ۵۰

ب- ۱۰۰

ج- ۷۰

د- ۳۰

۱۳۴- از کدام انگشت پا برای شروع سوهان کشی پدیکور شروع می کنیم؟

الف- شصت پا

ب- انگشت کوچک

ج- فرقی نمی کند

د- انگشت وسطی پا

۱۳۵- چرا سنگ پا را از یک جهت از بالا به پایین می کشیم ؟

الف- برای اینکه پوست را پاره نکند

ب- برای اینکه راحت تر است

ج- برای اینکه پوست پا نرم نشود

د- برای اینکه پوست پا زبر و خشن نشود

۱۳۶- برای جدا کردن انگشتان پا برای لاک زدن از چه وسیله ای استفاده می کنیم ؟

الف- پنبه

ب- جدا کننده انگشتان

ج- دستمال کاغذی

د- پد لاک پاک کن

۱۳۷- بعد از پایان کار پدیکور چگونه پاها ضدعفونی می کنیم؟

الف- آب و صابون مایع

ب- به وسیله ی پنبه و الکل ضدعفونی می کنیم.

ج- از کوتیکول ریموور استفاده میکنیم

د- به وسیله حوله نم دار

۱۳۸- برای فرم دهی ناخن پا به شکل گرد به شکل سوهان کشی انجام می دهیم؟

الف- ابتدا ناخن را مربعی سوهان کرده سپس کم کم با سوهان گرد می نماییم

ب- ابتدا کناره ناخن را موازی سوهان کرده سپس صاف میکنیم

ج- ۳) ابتدا کناره ناخن را موازی سوهان کرده کم کم با زاویه تیز می کنیم

د- سر ناخن را به صورت کج و زاویه دار سوهان می نماییم

۱۳۹- اندازه ناخن پا در مدل مربع چگونه باشد؟

الف- کوتاه باشد

ب- بلند باشد

ج- حداقل ۴ سانتی متر باشد

د- حداقل ۵ سانتی متر

۱۴۰- بهترین مدل برای حالت دادن ناخن های پا کدام است؟

الف- گرد و بیضی

ب- نوک تیز هلال

ج- مستقیم

د- صاف و مستطیل

۱۴۱- منظور از پدیکور کدام گزینه زیر است؟

الف- توجه داشتن و اهمیت دادن به ناخن های پا

ب- توجه داشتن و اهمیت دادن به زیبایی و سلامت ناخن و پوست پا

ج- توجه داشتن و اهمیت دادن به زیبایی و سلامت ناخن و پوست دست

د- توجه داشتن و اهمیت دادن به ناخن های دست و پا

۱۴۲- کدام گزینه بیشترین مشکلات و بیماری پا را نشان می دهد؟

الف- پینه، ناخن بلند، آبله، تاول

ب- میخچه، پینه، ناخن در گوشت فرو رفته. عفونت قارچی

ج- آبله، تاولچه، ناخن در گوشت فرو رفته

د- زرد زخم، عفونت قارچی و جوش چرکی

۱۴۳- برای پدیکور کردن پاها با پوست معمولی چند دقیقه پاها را داخل حمام پدیکور قرار می دهیم؟

الف- ۲۰ الی ۳۰ دقیقه

ب- ۱ تا ۳ دقیقه

ج- ۱۰ الی ۱۵ دقیقه

د- ۳ الی ۱۰ دقیقه

۱۴۴- ناخن به رنگ صورتی ملایم نمایان گر چیست

الف- سلامت ناخن

ب- کمبود کلسیم

ج- کمبود آهن

د- کمبود زینک

۱۴۵- چه ابزاری برای کوتاه کردن ناخن پا استفاده میشود؟

الف- قیچی کوتاهی و ناخنگیر

ب- قیچی معمولی و ناخنگیر

ج- ناخنگیر و قیچی برش

د- قیچی پیتاژ و قیچی برش

۱۴۶- کدام روش برای ضد عفونی کردن ناخن گیر و قیچی مورد استفاده قرار می گیرد؟

الف- الکل ۳۰ درجه مخلوط با آب با اتوکلاو

ب- اتوکلاو

ج- با آب جوش و ساوِلن

د- با آب ولرم و یخ خشک

۱۴۷- به چه علت قبل از حمام صابون، ناخن پا را سوهان کشی می کنیم؟

الف- زیرا حمام صابون باعث تغییر رنگ ناخن می شود

ب- زیرا حمام صابون باعث زبر شدن ناخن می شود

ج- زیرا اپس حمام صابون سوهان سطح ناخن را خراش می دهد

د- زیرا حمام صابون باعث نرم ناخن می شود

۱۴۸- اولین مرحله در پدیکور کدام است؟

الف- استفاده از اسپری و محصولات ضد عفونی کننده پوست

ب- استفاده از کرم مرطوب کننده و محصولات آبرسان

ج- پاک کردن لاک ناخن های پا

د- استفاده از کرم ضد آفتاب

۱۴۹- کدام گزینه برای استفاده از کرم ضد پوسته درست تر است؟

الف- کرم ضد پوسته را بصورت رفت و برگشت می زنیم.

ب- کرم ضد پوسته را بصورت ضربه ای و چکشی می زنیم

ج- کرم ضد پوسته را بصورت دورانی می زنیم.

د- به پا کرم ضد پوسته مخصوص پوست معمولی می زنیم.

۱۵۰- از سوهان پا و سنگ پا در پدیکور چگونه استفاده می شود؟

الف- ۱) به صورت دورانی استفاده می شود

ب- قسمت زیر وسیله را روی سطح پا میکشیم

ج- قسمت زیر وسیله را به کف پا و پاشنه می کشیم

د- در اطراف ناخن ها استفاده می شود

۱۵۱- در هنگام تمیز کردن پاها اگر لای انگشتان خیس بماند یا تمیز نشود. ممکن است چه اتفاقی رخ دهد ؟

الف- دچار قارچ پوستی شود.

ب- پوست اطراف ناخن کنده شود

ج- کوتیکول از بین برود

د- سطح ناخن آسیب ببیند

۱۵۲- لایه ی شاخی پوست پا را چگونه تمیز می کنیم؟

الف- با آب و صابون

ب- با کرم های لایه بردار

ج- کرم آب رسان

د- با الکل و آب ولرم

۱۵۳- کدام روش سوهان کشی برای اینکه گوشه های ناخن به داخل گوشت رشد نکند صحیح است؟

الف- ۱) کناره های ناخن صاف و موازی سوهان شود

ب- سر ناخن صاف سوهان شود

ج- کناره های ناخن با زاویه سوهان شود

د- نیازی به سوهان کشی ندارد

۱۵۴- لا به لای انگشتان پا و زیر ناخن های پا را به چه وسیله ای تمیز می کنیم؟

الف- سوهان فلزی

ب- پارچه و الکل

ج- برس مخصوص و نرم

د- سمباده پا

۱۵۵- روش درست استفاده کردن از کوکتل پدیکور کدام است؟

الف- ۱) ماساز کوکتل روی سطح پوست پا

ب- ماساز کوکتل روی نواحی زیر و خشن پوست

ج- حل کردن کوکتل در آب ولرم

د- حل کردن کوکتل در الکل

۱۵۶- کدام محصول خاصیت تقویتی و ضد التهابی برای پوست پاها را دارد ؟

الف- صابون آنتی باکتریال

ب- اسپری ضد عفونی کننده

ج- آب و صابون

د- کوکتل پدیکور

۱۵۷- پد سمباده ای برای کدام قسمت پا مناسب است؟

الف- پوست سطح پا

ب- پاشنه و نواحی سفت شده پوست پا

ج- مچ پا به بالا

د- قسمت های روشن پوست

۱۵۸- روغن ناخن در کدام مرحله از پدیکور زده می شود؟

الف- قبل از حمام صابون

ب- بعد از سوهان کشی

ج- بعد از استفاده از پد سمباده

د- در آخرین مرحله پدیکور

۱۵۹- از پوشر (عقب ران) برای چه کاری استفاده می شود؟

الف- برای عقب راندن کوتیکول اضافه اطراف ناخن

ب- برای طراحی ناخن با لاک

ج- برای حالت دادن به ناخن و سوهان کشی

د- برای براق و صیقلی کردن ناخن

۱۶۰- در چه صورت نباید برای انجام پدیکور اقدام کرد؟

الف- در صورت دیدن هر گونه تورم، زخم و امراض غیر طبیعی روی پوست پا

ب- در صورت سفید و روشن بودن رنگ پوست پا

ج- در صورت استفاده از داروهای ویتامین

د- همیشه مجاز به انجام پدیکور هستیم

۱۶۱- چرا در پدیکور نباید کوتیکول را زیاد از حد گرفت؟

الف- زیرا باعث درد بیشتری می شود

ب- زیرا باعث نفوذ باکتری به بدن می شود

ج- زیرا باعث تیره گی در آن ناحیه میشود

د- زیرا باعث نا صافی سطح ناخن می شود

۱۶۲- کدام گزینه محصولات بهتری برای حمام پدیکور هستند؟

الف- آب ولرم و الکل، گلسیرین

ب- آب و صابون یا کوکتل پدیکور

ج- سنگ نمک و روغن

د- مرطوب کننده و روغن های عطری

۱۶۳- برای پاشنه های ترک خورده بعد از انجام پدیکور چه اقدامی باید انجام داد؟

الف- از مواد لایه بردار استفاده کرد

ب- از روغن ها عطری استفاده کرد

ج- از محصولات ضد عرق استفاده کرد

د- از کرم ترک پا همراه جوراب نخی استفاده کرد

۱۶۴- چه لوازمی را با آب داغ (۶۰ درجه سانتیگراد) و مواد شوینده ضد عفونی کرد؟

الف- وسایل چوبی

ب- وسایل پلاستیکی

ج- لباس کار و حوله

د- حوله و وسایل چوبی

۱۶۵- مدل مناسب برای ناخن های پا کدام است؟

الف- نوک تیز- بیضی

ب- مستطیل-گرد

ج- نوک تیز-مربع

د- مربع-بیضی

۱۶۶- بهتر است پدیکور را در چه فاصله زمانی انجام داد؟

الف- ۲ الی ۳ ماه یکبار

ب- الی ۴ بار در ماه

ج- الی ۲ بار در ماه

د- الی ۵ ماه یکبار

۱۶۷- بهتر است بعد از پدیکور نا چند ساعت بعد از جوراب نخی استفاده کرد و چرا؟

الف- ۴ ساعت- تا رطوبت پا حفظ شود

ب- ۱ ساعت- تا رطوبت پا حفظ شود

ج- ۴ ساعت- تا پا کثیف نشود

د- ۱ ساعت- تا پا کثیف نشود

۱۶۸- نام دیگر میز کار متحرک چیست؟

الف- میز ابزار

ب- ترالی

ج- میز خدمات ناخن

د- جعبه ابزار

۱۶۹- اشکال طبیعی ناخن کدام است؟

الف- گرد- بیضی-مربع-مستطیلی-بادامی

ب- نوک تیز- گلدانی-مستطیل-باریک

ج- قندیلی-بیضی-نوک تیز- بادامی

د- پهن-گلدانی-گرد-بادامی

۱۷۰- ابزار کار برای چسباندن ناخن مصنوعی باید چگونه باشد؟

الف- پلاستیکی باشد

ب- یکبار مصرف یا قابل استریل شدن باشند

ج- چوبی و قابل شستشو باشند

د- چند بار مصرف و قابل شستشو باشند

۱۷۱- چه چیزی باعث رشد باکتری و قارچ روی ناخن ها می شود؟

الف- رطوبت

ب- چرب بودن ناخن

ج- لاک های رنگ

د- حرارت

۱۷۲- برای فرم دهی به ناخن طبیعی از کدام ابزار زیر استفاده می کنیم؟

الف- سوهان نرم

ب- سوهان زبر

ج- بافر

د- پولیش

۱۷۳- ناخن با فرم ظریف و گرد برای کدام مدل انگشت مناسب است؟

الف- انگشتان کوتاه و پهن

ب- انگشتان کوتاه و ظریف

ج- انگشتان متوسط و پهن

د- برای تمامی انگشتان مناسب است

۱۷۴- برای فرم دادن به ناخن مصنوعی از چه شماره سوهانی استفاده می شود؟

الف- ۴۰۰۰

ب- ۱۵۰

ج- ۱۸۰

د- ۱۰۰

۱۷۵- برای فرم دادن به ناخن طبیعی بهتر است از کدام مدل سوهان استفاده شود؟

الف- سوهان چوبی (سمباده ای)

ب- سوهان فلزی

ج- سوهان سرامیکی

د- سوهان معمولی

۱۷۶- اگر یکی از ناخن های دست کوتاه تر باشد فرم دهی بقیه ناخن ها چگونه خواهد بود؟

الف- به ناخن کوتاه توجه نمی کنیم و بقیه ناخن ها را فرم دلخواه در می آوریم

ب- ناخن کوتاه را کوتاه تر می کنیم

ج- بقیه ناخن ها را در کوتاه نمی کنیم

د- بقیه ناخن ها هم اندازه ناخن کوتاه فرم می دهیم

۱۷۷- ناخن مصنوعی و تیپ ها از چه موادی ساخته شده اند؟

الف- از پودرهای براق

ب- قطعات فابریک گلاس

ج- از شیشه های رنگی

د- از لاستیک

۱۷۸- چه عارضه ای با استفاده زیاد از ناخن مصنوعی با قرمزی ، خارش، تورم ضخیم شدن و تیره گی پوست

همراه است؟

الف- درماتیت

ب- عفونت قارچی

ج- لایه لایه شدن ناخن

د- التهاب پوست

۱۷۹- اگر ناخن مصنوعی از سایز ناخن طبیعی کوچک تر باشد چه مشکل در پی خواهد داشت؟

الف- به ناخن طبیعی نمی چسبد

ب- ناخن زیبا تر دیده می شود

ج- ناخن کوچک تر به نظر می رسد

د- ناخن دردناک می شود

۱۸۰- اگر ناخن مصنوعی از سایز ناخن طبیعی بزرگ تر باشد چه مشکل در پی خواهد داشت؟

الف- ناخن پهن و درشت به نظر می آید

ب- ناخن ظریف و باریک به نظر می آید

ج- باعث خونریزی می شود

د- هیچ مشکلی پیش نمی آید

۱۸۱- قبل از چسباندن تیپ چه کاری انجام می دهیم؟

الف- سطح ناخن را کمی خش می دهیم

ب- سطح ناخن را چرب می کنیم

ج- سطح ناخن را لاک می زنیم

د- سطح ناخن را با استون پاک می کنیم

۱۸۲- برای چسباندن ناخن مصنوعی و تیپ از چه چسبی استفاده می کنیم؟

الف- قطره ای

ب- مخصوص ناخن

ج- آکواریوم

د- لاتکس

۱۸۳- قبل از گذاشتن ناخن مصنوعی روی ناخن ها از چه ابزاری برای اندازه کردن ناخن مصنوعی استفاده می کنیم ؟

الف- بافر

ب- نیپر

ج- سوهان دستی

د- پولیش

۱۸۴- برای کوتاه کردن ناخن مصنوعی و تیپ از چه ابزاری استفاده می شود؟

الف- کاتر

ب- قیچی

ج- سوهان فلزی

د- ناخن گیر

۱۸۵- چند مدل تیپ و ناخن مصنوعی بازار موجود است؟

الف- ۱۰ مدل

ب- ۴ مدل

ج- ۲۰ مدل

د- مدل های متعدد

۱۸۶- مرحله بعد از کوتاه کردن ناخن مصنوعی با کاتر کدام است؟

الف- لاک و طراحی

ب- کشیدن بافر

ج- فرم دهی با سوهان

د- گرفتن کوتیکول اضافه

۱۸۷- برای فرم دادن ناخن مصنوعی از کدام ابزار ها می توان استفاده کرد؟

الف- کاتر-بافر

ب- پولیش-قیچی

ج- ناخن گیر- گوشت گیر

د- سوهان برقی- سوهان دستی

۱۸۸- از تیپ سفید یخچالی به چه منظور استفاده می شود؟

الف- فرنچ دایم

ب- فرنچ با لاک

ج- های لایت ناخن

د- طراحی ناخن

۱۸۹- از تیپ با رنگ طبیعی به چه منظور استفاده می شود؟

الف- فرنچ دایم

ب- ناخن را غیر طبیعی جلوه دهیم

ج- بزرگ جلوه دادن ناخن

د- ناخن را طبیعی جلوه دهیم

۱۹۰- کدام گزینه در مورد تیپ مناسب صحیح می باشد؟

الف- کوتاه است و نیازی به فرم دهی ندارد

ب- سبزه و انداره ای متناسب با ناخن طبیعی دارد

ج- بزرگتر از ناخن طبیعی و بی رنگ است

د- ضخیم و غیر قابل انعطاف است

۱۹۱- از عوارض چسب های مخصوص چسباندن ناخن مصنوعی کدام گزینه می باشد؟

الف- عوارضی به دنبال ندارد

ب- باعث برآمدگی سطح ناخن می شود

ج- باعث بد رنگ شدن ناخن می شود

د- باعث عفونت لایه ی زیرین ناخن می شود.

۱۹۲- سطح ناخن قبل از چسباندن ناخن مصنوعی باید چگونه باشد؟

الف- خشک و تمیز باشد

ب- چرب و تمیز باشد

ج- مرطوب باشد

د- لاک زده باشد

۱۹۳- مدت زمان نگه داشتن تیپ روی ناخن طبیعی برای چسبیدن چقدر است؟

الف- ۵ تا ۱۰ ثانیه

ب- ۱ تا ۲ دقیقه

ج- ۳ تا ۴ دقیقه

د- ۲۰ تا ۳۰ ثانیه

۱۹۴- چرا قبل از گذاشتن ناخن مصنوعی باید از ضد قارچ استفاده کنیم؟

الف- جلوگیری از قارچ زدن ناخن و خشک کردن سطح ناخن

ب- برای خوش رنگ شدن ناخن و زود خشک شدن چسب

ج- جلوگیری از قارچ زدن ناخن و مرطوب شدن سطح ناخن

د- برای چسبندگی بیشتر ناخن مصنوعی و خشک شدن چسب

۱۹۵- مدت زمان نگهداری ناخن های مصنوعی روی ناخن طبیعی چند روز است؟

الف- ۳۰ تا ۳۵ روز

ب- ۳ الی ۴ روز

ج- ۷ تا ۱۰ روز

د- ۱۵ الی ۲۵ روز

۱۹۶- چه زمانی لاک روی ناخن یکدست و یکنواخت نمی شود؟

الف- رقیق باشد

ب- غلظت خوبی داشته باشد

ج- تیره رنگ باشد

د- کرم رنگ باشد

۱۹۷- برای طراحی از چه محصولاتی می توان استفاده کرد؟

الف- کوکتل مانیکور- بر چسب- لنز ناخن

ب- لاک- لاک های طراحی و لاک ژله ای

ج- بر چسب- لاک- دستگاه UV

د- لنز ناخن- چسب لاتکس- استون

۱۹۸- کدام گزینه ابزار های طراحی ناخن را نشان می دهد؟

الف- کوکتل پدیکور-لاک-اکلیل

ب- قلم های نقاشی-قلم شماره ۱۰-گل خشک

ج- قلم های ظریف طراحی- قلم داتینگ-لاک های طراحی

د- سوهان- گوشت گیر-نیپر

۱۹۹- برای کاور طبیعی ناخن کدام رنگ مناسب است؟

الف- هلویی

ب- سقید

ج- صورتی ملایم

د- بی رنگ

۲۰۰- قبل از مرحله کاور کردن از چه موادی استفاده می کنیم؟

الف- آبرسان

ب- مواد ضد حساسیت

ج- پرایمر

د- کرم دانه دار

۲۰۱- کدام روش برای ناخنهای شکننده مناسب تر است؟

الف- مقاوم سازی و کاور کردن

ب- ناخن مصنوعی و لاک

ج- لاک و دیزاین ناخن

د- کوتاه کردن ناخن

۲۰۲- قلم مناسب برای کاور کردن ناخن کدام است؟

الف- قلم زبان گربه ای

ب- قلم سر گرد

ج- قلم نقاشی

د- قلم کانتور

۲۰۳- بعد از کاور کردن ناخن قلم را چگونه تمیز می کنیم؟

الف- با آب سرد

ب- با ساوِلن

ج- مواد مخصوص شستشوی قلم

د- با تینر و قلم شور

۲۰۴- در کاور کردن ناخن اگر مشتری احساس سوزش و تورم داشت چه می کنیم؟

الف- ناخن را ریموو می کنیم

ب- کمپرس یخ می گذاریم

ج- شستشو می دهیم

د- از آب و صابون استفاده می کنیم

۲۰۵- برای فرم دادن به سطح ناخن کاور شده از چه ابزاری استفاده می کنیم؟

الف- سوهان دستی ۱۸۰

ب- سوهان برقی با سر سوهان مناسب

ج- سوهان ۴۰۰

د- سوهان برقی با سر سوهان خیلی نرم

۲۰۶- در کاور کردن ناخن در قسمت کوتیکول ناخن از چه سر سوهانی استفاده می شود؟

الف- سر سوهان ظریف با زبری متوسط

ب- سر سوهان پهن و نرم

ج- سر سوهان سفید و خیلی نرم

د- سر سوهان ظریف و خیلی زبر

۲۰۷- با چه وسیله ای ناخن مصنوعی بر داشته می شود؟

الف- سوهان دستی- الکل و پولیش

ب- پنبه-آب و تینر

ج- استون - سوهان برقی

د- سوهان دستی- گوشت گیر

۲۰۸- برای برداشتن ناخن مصنوعی کدام ماده ضروری است؟

الف- لاتکس

ب- الکل

ج- استون

د- کارتک

۲۰۹- رنگ های اصلی کدام است؟

الف- بنفش-قرمز-آبی

ب- سبز-قرمز-آبی

ج- سفید- مشکی-خاکستری

د- سفید- مشکی-خاکستری

۲۱۰- رنگ قرمز در کدام دسته از تقسیم بندی رنگ ها قرار می گیرد؟

الف- رنگ های گرم

ب- رنگ های سرد

ج- رنگ های خنثی

د- رنگ های ثانویه

۲۱۱- در انعکاس نور رنگ سفید چگونه است؟

الف- نور را منعکس نمی کند

ب- همه نور را منعکس می کند

ج- مقدار کمی از نور را منعکس می کند

د- مقدار زیادی از نور را جذب می کند

۲۱۲- کدام رنگ همه نور را به خود جذب می کند؟

الف- سفید

ب- آبی

ج- مشکی

د- قهوه ای

۲۱۳- در چرخه رنگ به کدام رنگ ها، رنگ مکمل گفته می شود؟

الف- به هر سه رنگی در چرخه رنگ کنار هم هستند

ب- به هر دو رنگی که در چرخه رنگ مقابل هم قرار دارند

ج- به هر دو رنگی که در چرخه رنگ کنار هم قرار دارند

د- به رنگ های سردی که در چرخه رنگ کنار هم قرار دارند

۲۱۴- کدام گزینه در مورد انعکاس رنگ سفید و سیاه صحیح می باشد؟

الف- ۱) انعکاس هر دو برابر است.

ب- انعکاس رنگ مشکی خیلی بیشتر است.

ج- انعکاس رنگ سفید از مشکی بیشتر است.

د- ۴) انعکاس رنگ سفید خیلی کم تر است.

۲۱۵- نارنجی از ترکیب کدام رنگ ها بوجود می آید؟

الف- آبی و سبز

ب- قرمز و آبی

ج- سبز و بنفش

د- قرمز و زرد

۲۱۶- بنفش از ترکیب کدام رنگ ها به وجود می آید ؟

الف- قرمز و سبز

ب- قرمز و آبی

ج- زرد و سبز

د- آبی و زرد

۲۱۷- رنگ گل بهی از ترکیب کدام رنگ ها به وجود می آید؟

الف- رنگ های قرمز و نارنجی و سفید

ب- رنگ های قرمز و سفید و آبی

ج- رنگ های مشکی و سفید و آبی

د- رنگ نارنجی و بنفش و سبز

۲۱۸- قرمز عامل هارمونی کدام یک از رنگ ها زیر است؟

الف- سفید و سبز

ب- قرمز و بنفش

ج- سیاه و آبی

د- سفید و خاکستری

۲۱۹- سفید قابلیت ترکیب با کدام رنگ ها را دارد؟

الف- فقط رنگ های مکمل

ب- همه رنگ ها

ج- فقط رنگ های گرم

د- فقط رنگ های سرد

۲۲۰- هر رنگی با سفید ترکیب شود چه رنگی می شود؟

الف- روشن تر می شود

ب- تیره تر می شود

ج- خنثی می شود

د- کدر می شود

۲۲۱- از ترکیب سفید و کمی قرمز کدام رنگ به وجود می آید؟

الف- گل بهی

ب- بنفش

ج- نارنجی

د- صورتی

۲۲۲- چرا رنگ زرد و سبز با هم هارمونی ندارند؟

الف- زیرا در ترکیب این دو رنگ مشترکی وجود ندارد

ب- زیرا هر دو رنگ سرد هستند

ج- زیرا در چرخه رنگ رو به رو ی هم قرار ندارند

د- زیرا رنگ آبی، رنگ اصلی است

۲۲۳- تعریف توانالیه رنگ کدام است؟

الف- طیفی از رنگ های تیره به روشن و برعکس

ب- طیفی از رنگ های مات

ج- رنگ های سرد مکمل ولی براق

د- رنگ های اولیه و اصلی در کنار هم

۲۲۴- لاک با رنگ هایی با تون آبی مناسب چه لباس هایی می باشد؟

الف- لباس هایی با رنگ قرمز

ب- لباس های خیلی تیره

ج- لباس های روشن

د- لباس های جین

۲۲۵- بهتر است برای دست های با پوست روشن از چه رنگ لاک استفاده شود؟

الف- لاک با رنگ روشن

ب- لاک با تن رنگی کرم

ج- لاک با رنگ های تیره

د- برق ناخن به تنهایی

۲۲۶- از کدام رنگ برای جلوه دادن به ناخن استفاده می کنیم؟

الف- کرم مات

ب- صورتی ملایم

ج- کالباسی

د- قرمز براق

۲۲۷- در مکان های رسمی بهتر است کدام رنگ لاک استفاده شود؟

الف- صورتی یا کرم مات

ب- قرمز یا نارنجی براق

ج- قهوه ای تیره یا آبی

د- بنفش یا زرد

۲۲۸- برای بزرگ تر نشان دادن ناخن ها بهتر است از کدام رنگ ها استفاده شود؟

الف- رنگ هایی با تم صورتی

ب- رنگ های روشن و براق

ج- رنگ های سرد و مات

د- رنگ های کرم و مات

۲۲۹- برای حجم دادن و برجسته کردن ناخن از چه لاک هایی می توان استفاده کرد؟

الف- لاک های تیره و مات

ب- لاک هایی با تم بنفش

ج- لاک های اکلیل و براق

د- لاک های بی رنگ و ساده

۲۳۰- لاک زدن را از کدام قسمت ناخن شروع می کنیم؟

الف- ۱) از ابتدای ناخن به سمت انتهای ناخن

ب- از انتهای ناخن به سمت کناره ها

ج- از کناره ها به سمت سر ناخن

د- ۴) از ابتدای ناخن تا ماهک ناخن

۲۳۱- ابزار مورد استفاده در طراحی ناخن کدامند؟

الف- قلم های ظریف طراحی- لاک های رنگی- لاک های طراحی- لاک های اکیلی

ب- ظرف آب- انواع کوکتل پدیکور- ناخنگیر- بر چسب ناخن

ج- چسب نواری- سایه پودری- اکلیل- سوهان ۴۰۰۰-

د- لاک- سوهان ناخن- روغن ماساژ- پولیش

۲۳۲- لاک پایه در فرنچ ناخن چه رنگی است؟

الف- سفید یخچالی

ب- قرمز و صورتی

ج- کرم و صورتی کم رنگ

د- سفید و طلایی

۲۳۳- در فرنچ ناخن کدام قسمت سفید می شود؟

الف- ماهک ناخن

ب- سر ناخن

ج- کناره های ناخن

د- سطح ناخن

۲۳۴- در فرنچ ناخن قسمت سر ناخن چه رنگی است؟

الف- سفید

ب- صورتی

ج- کرم

د- بژ

۲۳۵- لاک فرانسوی نام دیگر کدام تکنیک طراحی است؟

الف- کروم

ب- فرنچ

ج- گلاستر

د- گل برجسته

۲۳۶- طراحی اریب مناسب چه ناخن هایی می باشد؟

الف- بلند و باریک

ب- بلند و پهن

ج- پهن و کوتاه

د- نازک و کوتاه

۲۳۷- طراحی به حالت عمودی انگشتان را چگونه نشان می دهد؟

الف- بلند و باریک

ب- دراز و پهن

ج- پهن و کوتاه

د- پهن و کشیده

۲۳۸- از قلم داتینگ برای چه منظوری استفاده می کنیم؟

الف- برای طراحی اریب

ب- برای طراحی برجسته

ج- برای نقطه گذاری

د- برای طراحی با آب

۲۳۹- برای افزایش طول عمر لاک بهتر است چگونه نگه داری شوند ؟

الف- (۱) در مکان مرطوب نگه داری شوند

ب- در مکان خنک نگه داری شوند

ج- در مکان گرم نگه داری شوند

د- در مکان خشک نگه داری شوند

۲۴۰- برای کاهش زمان خشک شدن لاک از چه وسیله ای استفاده می کنیم؟

الف- دستگاه لاک خشک کن

ب- دستگاه UV

ج- سوهان برقی

د- دستگاه LED

۲۴۱- از اسپری لاک خشک کن در چه مرحله ای از کار طراحی ناخن استفاده می شود؟

الف- قبل از طراحی ناخن

ب- بعد از پاک کردن لاک

ج- در مرحله پایانی کار

د- در مرحله اولیه کار

۲۴۲- برای ماندگاری بیشتر دیزاین روی ناخن از چه محصولی استفاده می کنیم؟

الف- لاک خشک کن

ب- برق ناخن

ج- لاک قرمز

د- استون

۲۴۳- برای سوراخ کردن ناخن جهت نصب گوشواره ناخن از چه ابزاری استفاده می کنیم؟

الف- سوهان

ب- سوزن

ج- مته مخصوص

د- نیپر

۲۴۴- برای نصب لنز ناخن از چه محلولی استفاده می شود؟

الف- آب

ب- استون

ج- الکل

د- آب و صابون

۲۴۵- چسب پی لاف ناخن چه کاربری دارد؟

الف- بعد از مانیکور استفاده می شود

ب- برای چسباندن ناخن مصنوعی و تیپ استفاده می شود

ج- برای دیزاین با اکلیل استفاده می شود

د- برای جلوگیری از کثیف شدن اطراف ناخن در حین کار استفاده می شود

۲۴۶- برای انداختن نقش های ظریف و پر کار از کدام گزینه می توان استفاده کرد؟

الف- اکلیل

ب- مهر ناخن

ج- برق ناخن

د- لاک روشن

۲۴۷- برای پاک کردن لاک ، کدام محصول مناسب تر است؟

الف- استون ۹۰ در صد

ب- لاک پاک کن

ج- استون ۵۰ درصد

د- الکل

۲۴۸- لاک پاک کن به چه اشکالی در بازار موجود است؟

الف- جامد و پودری

ب- مایع و پودری

ج- پد و مایع

د- پد و جامد

۲۴۹- صفحه ناخن از کدام لایه تشکیل شده است؟

الف- لایه فوقانی اپیدرم

ب- لایه میانی

ج- لایه سوم اپیدرم

د- لایه دوم

۲۵۰- احتمال انتقال کدام بیماری بر اثر عدم رعایت بهداشت در مانیکور و پدیکور افزایش می یابد؟

الف- کم خونی و آنمی

ب- عفونت ریوی

ج- ایدز و هپاتیت

د- بالا رفتن فشار خون و عفونت

۲۵۱- کمبود کلسیم چه تاثیری بر ظاهر ناخن دارد؟

الف- لکه های سفید ایجاد می کند

ب- لکه های قهوه ای ایجاد می کند

ج- باعث لایه لایه شدن ناخن می شود

د- باعث فرو رفتگی سطح ناخن می شود

۲۵۲- محصولات محافظت و تقویت کننده ناخن به شکلی در بازار موجود است؟

الف- کرمی و جامد

ب- رولی و جامد

ج- لاکي شکل - مایع-جامد

د- محلول-کرمی شکل-لاکي شکل

۲۵۳- ماساژ منظم چه تاثیری روی پوست دارد؟

الف- باعث تنظیم فشار خون می شود.

ب- باعث تولید سلول جدید می شود

ج- باعث توروم پوست می شود

د- جریان خون زیر پوست را زیاد می کند

۲۵۴- کدام گزینه برای برطرف کردن خستگی پا ها موثر است؟

الف- اسیدهای بازی

ب- روغن رز ماری و آب سرد

ج- آب و گرم و اسطوخودوس

د- آب و نمک دریا

۲۵۵- کمبود چه ویتامینی باعث شکنندگی ناخن می شود؟

الف- ویتامین E

ب- ویتامین C

ج- ویتامین D

د- ویتامین B

۲۵۶- کدام گزینه برای شستن دست ها و پا ها مناسب است؟

الف- آب و صابون، نانوسیل F۲

ب- محلول ضد عفونی کننده، نانوسیل C

ج- آب و صابون، فرمالدئید

د- آب و صابون، الکل

۲۵۷- کرم هایی که در ترکیب آنها لانولین استفاده شده برای کدام ناحیه مناسب است؟

الف- دست ها

ب- صورت.

ج- بازو

د- پاها

۲۵۸- میخچه چگونه به وجود می آید ؟

الف- در اثر رطوبت زیاد

ب- در اثر پوشیدن کفش های تنگ

ج- در اثر استفاده از بعضی از داروها

د- در اثر خشکی زیاد پوست.

۲۵۹- پاورنیشیا در اثر چه اختلالی به وجود می آید ؟

الف- در اثر خشک شدن اطراف ناخن

ب- در اثر آلودگی های قارچی یا باکتری

ج- در اثر کنده شدن ناخن از بستر

د- در اثر کمبود مواد تشکیل دهنده ناخن

۲۶۰- جنس ناخن از چیست؟

الف- کراتین

ب- کلسیم

ج- لانولا

د- ماتریکس

۲۶۱- علایم عفونت قارچی در ظاهر ناخن چگونه نمایان می شود؟

الف- ناخن سبز رنگ می شود

ب- ناخن آبی می شود

ج- ناخن سفت می شود

د- هیچ تغییری در ظاهر ناخن نمایان نمی شود

۲۶۲- چه قسمتی از ورود آب و باکتری و عفونت محافظت می کند ؟

الف- ریشه ناخن

ب- سطح ناخن

ج- ماتریکس

د- کوتیکول

۲۶۳- برای ضد عفونی نیپر از چه روشی استفاده کنیم؟

الف- داخل اتوکلاو می گذاریم،

ب- با آب ۶۰ درجه و صابون می شوئیم.

ج- با آب سرد و ساوون می شوئیم

د- با آب سرد و صابون می شوئیم.

۲۶۴- عوارض جویدن ناخن کدام است؟

الف- باعث از بین رفتن زیبایی ناخن و ایجاد بیماری گوارشی می کند

ب- باعث از بین رفتن زیبایی ناخن و ایجاد بیماری کلیوی می کند

ج- باعث کم رشد شدن ناخن می شود

د- باعث زرد رنگ شدن ناخن می شود

۲۶۵- کدام گزینه سلامت ناخن را به خطر می اندازد؟

الف- استفاده از ویتامین ها

ب- تماس طولانی مدت ناخن با مواد شیمیایی

ج- استفاده از دستکش به هنگام کار با مواد شیمیایی

د- سوهان کشی و مرتب نگه داشتن ناخن ها

۲۶۶- ناخن خوری بیشتر در کدام گروه سنی دیده می شود؟

الف- میانسالان

ب- جوانان

ج- کودکان

د- سالمندان.

۲۶۷- رشد ناخن در مردان و زنان چگونه است؟

الف- در مردان بیشتر از زنان است

ب- یکسان است

ج- در زنان بیتر از مردان است

د- در زنان خیلی بیشتر است

۲۶۸- برای جلوگیری از زرد شدن ناخن قبل از لاک زدن از چه محصولی استفاده می شود؟

الف- لاک پایه محاقط

ب- لاک قرمز

ج- لاک پاکن

د- لاک کرم رنگ

۲۶۹- به کدام قسمت از ناخن ماهک گفته می شود؟

الف- ناحیه صورتی رنگ

ب- هلال سفید انتهای ناخن

ج- قسمت سفید سر ناخن

د- کناره های ناخن

۲۷۰- برای جلوگیری از خشک شدن پوست دست از کدام محصول استفاده شود؟

الف- ضد آفتاب و آب رسان مخصوص

ب- استون و لاک پاکن

ج- کرم های خیلی چرب

د- کمپرس آب گرم

۲۷۱- بعد از برداشتن ناخن مصنوعی برای سلامت ناخن چه راه کاری مناسب است؟

الف- استفاده از لاک تیره

ب- شستشو با آب گرم

ج- استفاده از محصولات تقویت ناخن

د- استفاده از کرم لایه بردار

۲۷۲- چه ناحیه ای در ناخن دارایی رگ های خونی و اعصاب می باشد؟

الف- ماهک ناخن

ب- کوتیکول ناخن

ج- سر ناخن

د- بستر ناخن

۲۷۳- علت پدیدار شدن لک قهوه ای روی پوست دست چیست؟

الف- مواد شیمیایی - مواد شستشو دهنده

ب- آب و هوا - گرد و غبار

ج- آفتاب سوختگی- اشعه فرابنفش

د- استفاه از کرم های مرطوب کننده- مواد شیمیایی

۲۷۴- برای سلامت و مرتب نگه داشتن ناخن دست و پا کدام گزینه مناسب تر است؟

الف- استفاده از آبرسان ها

ب- مانیکور و پدیکور

ج- استفاده از روغن معطر

د- لاک زدن ناخن ها

۲۷۵- به چه علت برای شستشوی دست و پا نباید از آب داغ استفاده کرد؟

الف- چربی طبیعی پوست از بین می رود.

ب- پوست تاول می زند.

ج- باعث چرب شدن بیش از حد می شود

د- باعث ایجاد جوش می شود .

۲۷۶- اقدامات اولیه قبل از ماساژ دادن دست مشتری کدام است؟

الف- ضد عفونی کردن دست- گرم کردن دست با روغن ماساژ

ب- شستشو دست ها و پاها- استفاه از مرطوب کننده ها

ج- استفاده از آب گرم برای گرم شدن دست ها- صحبت کردن با مشتری

د- استفاده از کوکتل مانیکور- استفاده از مرطوب کننده ها

۲۷۷- پوستی را که زخم یا جراحتی دارد چگونه ماساژ میدهیم؟

الف- به آرامی و ملایمت

ب- از روغن ماساژ استفاده نمی کنیم

ج- ناحیه زخم و جراحت را ماساژ نمی دهیم

د- ماساژ نمی دهیم

۲۷۸- کدام گزینه در مورد ماساژ درست نیست ؟

الف- ماساژ خون رسانی به بافت را زیاد می کند

ب- ماساژ باعث نرم و ایجاد کدري پوست می شود

ج- ماساژ تسکین دردها و آرامش اعصاب می شود

د- ماساژ باعث نرمی و شادابی پوست می شود

۲۷۹- برای ماساژ انگشتان دست و پا از کدام انگشت شروع می کنیم؟

الف- انگشت شصت

ب- انگشت اشاره

ج- انگشت وسط

د- انگشت کوچک

۲۸۰- بعد از اتمام ماساژ دست و پا چه می کنیم؟

الف- با آب و صابون شستشو میدهیم

ب- با حوله نم دار گرم اضافی روغن را پاک میکنیم

ج- با حوله نم دار سرد اضافی روغن را پاک میکنیم

د- با پنبه و الکل پوست را پاک میکنیم

۲۸۱- بهترین روغن ماساژ طبیعی به ترتیب کدام است؟

الف- ریتون-کنجد-بادام تلخ-سیاهدانه

ب- افتابگردان-درت-کنجد-بادام

ج- درت-بادام-زیتون-ماع

د- آفتابگردان-مايع-درت-کنجد

۲۸۲- برای از بین بردن خشکی پوست بهتر است کدام محصول استفاده شود؟

الف- روغن جوجوبا

ب- مواد شیمیایی

ج- کرم لایه بردار

د- کرم های اسیدی

۲۸۳- برای جلوگیری از آفتاب سوختگی دست کدام گزینه مناسب تر است؟

الف- استفاده از مرطوب کننده ها

ب- استفاده از آبرسان ها

ج- استفاده از دستکش چرمی

د- استفاده از دستکش سفید نخی

۲۸۴- کدام گروه مجاز به گرفتن ماساژ نیستند؟

الف- بیماران کلیوی

ب- بیماران دیابتی

ج- اشخاصی که چربی خون بالایی دارند

د- اشخاصی که ورم مفاصل دارند.

۲۸۵- کفش مناسب برای پا کدام است؟

الف- کفش باید زیبا و پاشنه بلند باشد

ب- کفش مناسب با کار روزانه و سایز پا انتخاب شود.

ج- کفش کمی بزرگتر از پا انتخاب شود

د- کفش پاشنه بلند و از جنس چرم انتخاب شود.

۲۸۶- برای ضد عفونی الککل چند درصد مناسب است و چرا؟

الف- ۱۰۰ در ۱۰۰- غلیظ تر است

ب- ۷۰ درصد- خاصیت میکرب کشی بیشتری دارد

ج- ۵۰ در صد- رقیق تر است

د- ۹۵ درصد - خاصیت میکرب کشی بیشتری دارد

۲۸۷- برای انجام ماساژ دست و پا چه مقدار روغن نیاز داریم؟

الف- به مقدار کم

ب- بدون روغن با اسکراب ماساژ می دهیم.

ج- به مقداری که پوست چرب

د- به مقداری که پوست بیش از حد چرب شود

۲۸۸- برای نرم شدن پوست پا بهتر است از چه محصولی استفاده شود؟

الف- کرم های لایه بردار

ب- کرم های حاوی سالیسیلیک اسید

ج- کرم ضد آفتاب

د- کرم های دانه دار

۲۸۹- چند سال پیش از میلاد مسیح ناخن ها رنگ می شده است؟

الف- یک هزار سال

ب- سه هزار سال

ج- هشت هزار سال

د- دو هزار سال

۲۹۰- زیاده روی در مصرف حنا چه عوارضی دارد؟

الف- باعث بروز مسمومیت و سر درد مشود

ب- باعث خارش پوست میشود

ج- از رنگپذیری پوست جلوگیری میکند

د- عوارض خاصی ندارد

۲۹۱- برای درمان آفتاب سوختگی از کدام گزینه می توان استفاده کرد؟

الف- پوست گردو

ب- روناس

ج- حنا

د- صدر

۲۹۲- چه عاملی باعث دوام بیشتر حنا می شود؟

الف- حرارت دادن به حنا و درجه دما

ب- مقدار آبی دارد که با حنا به خود می گیرد.

ج- شکر که با آب و حنا ترکیب می شود.

د- نوع حنا و مدت زمانی که حنا روی پوست می ماند

۲۹۳- کدام گزینه موجب می شود رنگ حنا تیره و خوب در بیاید؟

الف- از حنایی که مدتی در مجاورت آفتاب بوده است استفاده کنیم .

ب- از حنایی که تازه و سبز رنگ است، استفاده کنیم.

ج- از حنایی که دارای ترکیبات شیمیایی است، استفاده کنیم.

د- از حنایی که رنگ مشکی و قهوه ای دارد، استفاده کنیم.

۲۹۴-در نقش حنا خمیر حنای مورد استفاده شامل کدام مواد زیر است؟

- الف- اسپری، روغن رنگی، چای دم کشیده
- ب- رنگ حنا، سایه پودری و پودر پوست گردو
- ج- رنگ حنا، روغن مخصوص، چای دم کرده
- د- سایه رنگی، پودر رنگ، گیاه بابونه

۲۹۵-به چه منظور قبل از استفاده از حنا بهتر است آن را الک کنیم؟

- الف- برای آسانی کار
- ب- برای اینکه رنگ روشن تری داشته باشیم
- ج- برای اینکه دوام کار پایین بیاید
- د- برای اینکه خمیر حنا یکدست شود

۲۹۶-کدام گزینه در مورد خواص حنا اشتباه می باشد؟

- الف- خاصیت سفت کنندگی پوست
- ب- خاصیت روشن کنندگی پوست
- ج- خاصیت رنگبری
- د- خاصیت ضد قارچی

۲۹۷-کدام روش برای رنگ آمیزی و طراحی موقت روی پوست مناسب تر است؟

- الف- خالکوبی با رنگ های روشن
- ب- استفاده از حنای تازه و جنس خوب
- ج- استفاده از حنای قرمز
- د- استفاده از حنای مشکی

۲۹۸-تمام گزینه ها در مورد حنا صحیح است بجز؟

- الف- از حنای تازه و خالص استفاده کنید
- ب- از حنای ترکیب شده با مواد شیمیایی استفاده کنید.
- ج- درجه کیفیت حنا بالا باشد.
- د- حنا را نزدیک به مواد شیمیایی دیگر نگه نمی داریم

۲۹۹-در چه کشورهایی طراحی با قلم مو بیشتر بکار می رفته است؟

- الف- ایران و ترکیه
- ب- هندوستان و دانمارک
- ج- کشورهای آفریقایی
- د- هندوستان و کشورهای عربی

۳۰۰-مدت زمان ماندگاری نقش حنا روی پوست چند روز می باشد؟

- الف- بین ۱۴ تا ۲۰ روز
- ب- بین ۲ تا ۴ روز
- ج- بین ۲۰ تا ۳۰ روز
- د- ۲۵ تا ۶۰ روز

۳۰۱-طراحی حنا روی بدن به چند روش انجام می شود؟

- الف- فقط با شابلون
- ب- فقط به روش دانه و با برچسب
- ج- طراحی حنا به روش دستی و شابلون طراحی
- د- فقط به روش دائم به صورت دستی

۳۰۲-چه رنگ حنا هایی وجود دارد؟

الف- مشکى، قرمز، بنفش

ب- سبز فسفرى، قرمز، آبی

ج- مشکى، زرد، صورتی

د- متمایل به مشکى، قهوه اى، قرمز

۳۰۳-آماده سازی پوست قبل از طراحی حنا چگونه است؟

الف- پوست را با الکل تمیز مى-کنیم

ب- پوست باید چرب باشد

ج- پوست را با روغن معطر چرب مى کنیم.

د- پوست را با دستمال مرطوب پاک میکنیم.

۳۰۴-از معایب روش طراحی حنا کدام است؟

الف- ماندگار نبودن طرح

ب- بد رنگ بودن

ج- جذابیت بیش از حد

د- بادوام بودن آن

۳۰۵-در طراحی با حنا به نسبت طراحی با رنگ ها معمولی به چه دلیل طرح روی پوست زمان طولانی تری می

ماند؟؟

الف- به دلیل سطحی بودن آن

ب- به دلیل ترکیب شدن با آب

ج- به دلیل نفوذ آن در پوست

د- به دلیل تیره بودن رنگ حنا

۳۰۶-انواع پوست کدام است؟

الف- پوست چرب، خشک، پیرنما، ترکیبی ،و زبر

ب- پوست زبر، حسّاس، مختلط، نرم

ج- پوست چرب، خشک، حسّاس، مختلط، نرمال

د- پوست مختلط، چرب، زبر

۳۰۷-کدام گزینه پوست خشک را توضیح می دهد؟

الف- بافت ظریفی دارد و هیچ منفذی در آن دیده نمى شود

ب- بافت ضخیم و منافذ باز در آ دیده میشود

ج- بافت ظریفی دارد و منافذ در آن دیده مى شود

د- بافت ضخیمی دارد و هیچ منفذی در آن دیده نمى شود

۳۰۸-کدام نوع پوست به مواد شیمیایی حساسیت نشان می دهند؟

الف- پوست حسّاس

ب- پوست چرب

ج- پوست معمولی

د- پوست مختلط

۳۰۹-برای راحتی کار با حنا میتوانیم طرح را به چه وسیله ای روی پوست بگذاریم ؟

الف- شابلون

ب- برچسب

ج- از قبل روی کاغذ بکشیم

د- از دست استفاده می کنیم

۳۱۰- برای طراحی نقش حنا روی پوست از کدام وسیله استفاده می کنیم؟

الف- شابلون- قلم طراحی- قیف مخصوص طراحی حنا

ب- قیف مخصوص طراحی حنا- برچسب- قلم سایه

ج- شابلون- مداد و خودکار- برچسب

د- قلم کانتور- شابلون- مداد و خودکار

۳۱۱- طراحی با چسب و اکلیل با چه موادی پاک می شود؟

الف- با آب و الکل

ب- آب و صابون

ج- ریموور مخصوص

د- فوم های شستشو

۳۱۲- طراحی حنا به طرح گل و طرح های منظم در چه مناطقی مرسوم بود؟

الف- هند و پاکستان

ب- ترکیه و آذربایجان

ج- دانمارک و کانادا

د- آفریقای جنوبی و ترکیه

۳۱۳- طراحی حنا در ایران بیشتر در چه مناطقی انجام می شود؟

الف- مناطق شمالی

ب- مناطق مرکزی

ج- مناطق غربی

د- مناطق جنوبی

۳۱۴- در طراحی با مواد گیاهی رنگ های قرمز روشن تا قهوه ای تیره متمایل به سیاه از کدام گزینه استفاده می

شود؟

الف- روناس

ب- حنا

ج- پوست گردو

د- پوست انار

۳۱۵- طراحی حنا روی ساق پا و کف دست به چه دلیل تیره تر می شود؟

الف- وجود ملانین

ب- وجود کراتین

ج- تیره تر بودن پوست در آن ناحیه

د- روشن تر بودن پوست در آن ناحیه

۳۱۶- در قرن ۱۹ میلادی ناخن ها را با چه موادی رنگ می کردند؟

الف- حنا

ب- لاک های رنگی

ج- مواد شیمیایی

د- رنگ های صنعتی

۳۱۷- چه نوع پوستی منافذ درشت و مشهودی دارد و گرایش به زمخت شدن بافت دارد؟

الف- پوست معمولی

ب- پوست خیلی خشک

ج- پوست چرب

د- پوست حساس

۳۱۸- برای طراحی حنا بهتر است کدام قلم استفاده شود؟

الف- قلم کانتور

ب- قلم زبان گربه ای

ج- قلم ۰۰ و قلم ظریف

د- قلم شماره ۱۰

۳۱۹- کدام گزینه در مورد اجرا کننده طرح حنا درست می باشد؟

الف- طراح باید بداند از کدام نقطه شروع و حرکت بعدی قلم کدام است

ب- طراح میتواند به طور اختیاری از هر نقطه که مایل است شروع کند

ج- طراح بدون طرح ذهنی شروع به کار کند

د- طراح بدون در نظر گرفتن نظر مشتری کار را شروع کند.

۳۲۰- در طراحی حنا چگونه طرح گرد و دورانی در کف دست را آغاز می کنیم؟

الف- با کشیدن یک نیم دایره در گوشه دست

ب- با گذاشتن یک نقطه در کف دست

ج- با کشیدن خطوط نا مرتب کف دست

د- کشیدن دایره از هر نقطه

۳۲۱- خاصیت خمیری شکل شدن حنا در مجاورت با آب به دلیل وجود کدام ماده در حنا است؟

الف- ملانین

ب- پروتین

ج- ویتامین

د- موسیلاژ

۳۲۲- نام دیگر طرح حنا چیست؟

الف- طرح رنگی

ب- تاتو موقت

ج- تاتو دائم

د- طرح برجسته

۳۲۳- در طراحی حنا به سبک هندی نقوش چگونه ترسیم می شوند؟

الف- گرد با طرح های بته و جقه

ب- خطوط شلوغ و نامتقارن

ج- خطوط متقارن و موازی

د- گل های ساده و خلوت

۳۲۴- در طراحی حنا به سبک عربی نقوش چگونه ترسیم می شوند؟

الف- گل های ظریف و نامتقارن

ب- خطوط پهن با ریزه کاری زیاد و پیوسته

ج- خطوط نازک با ریز کاری کم و دور از هم

د- خطوط و اشکال هندسی منظم

۳۲۵- برای پاک کردن رنگ حنا از کدام گزینه استفاده می شود؟

الف- استون و پنبه

ب- دستمال مرطوب

ج- آب و صابون

د- آب لیمو ترش و جوش شیرین

۳۲۶- اگر در حین کار طراحی با حنا مشتری در آن ناحیه سوزش احساس کرد چه می کنیم؟

الف- با آب و الکل شستشو می دهیم

ب- با آب سرد پوست را می شوئیم

ج- کار را ادامه می دهیم

د- حنا را پاک می کنیم

۳۲۷- رای فیکس کردن شابلون نقش حنا بهتر است از کدام محصول استفاده شود؟

الف- چسب ضد حساسیت

ب- چسب زخم

ج- چسب نواری شیشه ای

د- چسب زخم

۳۲۸- برای تزئین نقش حنا از چه وسیله ای میتوان استفاده کرد؟

الف- نگین و اکلیل های رنگی

ب- از لاک های رنگی

ج- گواش های رنگی

د- رنگ های صنعتی و اکلیل